

南臺灣反毒「藍腹鵑號」出動！

—— 偏鄉反毒宣導好吸睛

文 / 蘇湘雲

2018年11月12日，衛生福利部食品藥物管理署（以下簡稱食藥署）反毒巡迴車「藍腹鵑號」正式啓動，陸續在南臺灣高雄市、臺南市、嘉義縣、屏東縣與嘉義市的社區、偏鄉角落展開系列反毒宣導行程，豐富的內容與講師的精彩解說，吸引民衆目不轉睛，也讓反毒知識更深入民心。

「哇，原來安非他命是這種味道！」「毒品竟然會被添加進入糖果、果凍、咖啡包、奶茶包中？真是太可怕了！」在反毒巡迴車「藍腹鵑號」上，有的民衆仔細嗅聞毒品仿真氣味盒所散發出的特殊味道，也有民衆對著五花八門的毒品樣貌嘖嘖稱奇，不少家長更深受震撼，同時擔心孩子陷入毒品陷阱。

上述是「藍腹鵑號」巡迴服務的日常一景，許多民衆並不知道，「藍腹鵑號」的設計與系列活動規劃，背後藏著很多人的努力與付出。

「藍腹鵑號」的起源，要追溯到2018年11月初，當時爲了讓反毒知識深入偏鄉與臺灣各角落，

行政院跨部會串聯法務部、教育部與內政部警政署，進行「臺灣反毒戰隊」行動巡迴車宣導活動。其中，食藥署的「藍腹鵑號」巡迴南部縣市，法務部的「石虎號」負責中部地方，教育部的「貓頭鷹號」巡迴地點爲北部，至於內政部警政署的「刑事Bear」宣導車，活動範圍則以花、東爲主。

外觀顯眼 引人注目

以藍腹鵑號來說，巡迴宣導時間爲2018年11月12日至2019年12月8日，依序行經高雄市、臺南市、嘉義縣、屏東縣與嘉義市，每縣市宣導期約11週。食藥署管制藥品組簡任技正簡希文解釋，藍腹鵑是臺灣特有種、稀有保育類動物，外表顏色鮮艷、活潑，非常引人注目，且在臺灣中低海拔山區，到處可看到藍腹鵑蹤影，這也象徵反毒行動巡迴車可以「臺灣走透透，民衆看得見」。

藍腹鵑號在車體外觀、展示內容上，皆經過細心設計。車上反毒教材包括宣導短片與名人專

訪影音，甚至裝設新興毒品模擬展示盒、毒品仿真氣味盒等，引領民眾了解毒品氣味與樣貌形式，不只如此，車上也設有電腦多媒體，可以模擬吸毒後的相貌變化。

透過藍腹鵝號上的毒害影像、展示品與真實案例呈現，加上講師的分享與解說，民眾不僅可獲得最新反毒知識，也能親眼見識毒品所帶來的長遠傷害，對於身陷毒品陷阱，或懷疑自己親人遭毒癮纏身的民眾，反毒行動巡迴車也提供了求助管道資訊，幫助民眾脫離毒癮糾纏。

內容豐富 講師多元

臺南市政府毒品危害防制中心股長吳秀琴指出，臺南市毒品防制策略主軸以「愛從家庭出發」，為了闡釋這理念，特別委託臺南應用科技大學多媒體動畫系製作3分鐘動畫影音作品—「愛從家庭出發～毒防中心伴您行」，這支動畫作品也在藍腹鵝號進行首映。

「藥物濫用者常菸不離手，菸、酒、毒等成癮物質常合併使用，所以藍腹鵝號在臺南，也結合



藍腹鵝號外觀亮眼，常吸引民眾目光。

菸害防制、酒癮防治、心理健康促進等宣導活動。」吳秀琴表示，在臺南，這臺巡迴車的宣導內容很多元，其中也與臺南市政府消防局合作宣導居家防火、防災知識，民眾參加活動，可以說是一舉數得。

藍腹鵝號巡迴之際，多搭配反毒講師擔任宣導活動主講人。在高雄市，反毒講師以毒品危害防制中心（以下簡稱毒防中心）中的個案管理師為主力，但在臺南市，講師來自四面八方網絡，來源較多樣化，從學校教師、教官、社工師、心理師、志工到宗教團體、社區藥局藥師等，毒防中心個案師、志工也共襄盛舉，有的毒防中心志工過去曾有吸食毒品經驗，戒治後經培訓成為巡講員，這些志工以過來人身份分享毒品可怕之處，格外具有說服力。

深入偏鄉 訊息廣傳

當藍腹鵝號巡迴至臺南市，總共舉辦了88場宣導活動。吳秀琴分析，其中約7成在偏鄉學校，偏鄉學校的反毒教育資源較少，因此特別需要這些資源進入。除了偏鄉學校，藍腹鵝號反毒宣導活動也與臺南安平漁光島藝術節結合，在場也有許多民眾受到吸引。

到了假日，反毒行動巡迴車便停駐在平埔族札哈木原住民公園、北門水晶教堂、奇美博物館、七股鹽山、鹿耳門聖母廟、開臺天后宮與南鯤鯓代天府等特色觀光景點，讓觀光遊客有機會吸收到豐富的反毒資訊。有時，藍腹鵝號也開進南部科學工業園區，搭配園區舉辦的親子日、家庭日活動現身，現場民眾常驚艷不已。

吳秀琴也觀察到，家長常比小孩受到更大震撼，許多家長接收到這些訊息，回家告訴家人或街坊鄰居，反毒資訊也就擴散出去。她說，「市區學生平常在學校都有接受反毒教育，所受震撼可能相對較小，在社區，偏鄉居民、社區家長較少接觸反毒資訊，就會蠻驚訝。有家長看到毒品包裝成果凍、軟糖、餅乾、糖果或咖啡包，便很擔心，後續趕忙帶孩子來看、來聽。」

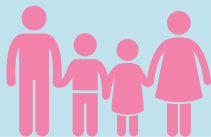
2018年11月12日至2019年1月27日，藍腹鵬號在高雄市巡迴宣導時，總共舉辦90場次宣導活動，共有17,891人次參與。在高雄市巡迴期間，根據滿意度問卷調查報告，參與民眾滿意度達94%，對於反毒觀念、毒品傷害，認知度更高達98.6%，後續巡迴臺南市、嘉義縣、屏東縣與嘉義市，參觀人次勢必持續累積。簡希文認為，「民眾參觀藍腹鵬號，可以多了解、多感受，每

個人都能藉由這些反毒資訊，對社會、家人產生很大影響力。」

反毒宣導 不遺餘力

從過去到現在，食藥署一直不遺餘力地宣導反毒觀念，像過往曾以行動貨櫃車巡迴宣導，當時為一個縣市巡迴一個月，當行動貨櫃車停在基隆、新竹等地，許多家長看過宣導教材後，都很關心孩子的狀況，對於民眾的廣大迴響，志工也頗受感動。

不過行動貨櫃車體積龐大、停車不易，若遭逢偏鄉狹窄山路，貨櫃車便無法通行。簡希文說，這次以行動巡迴車進行宣導，在機動性上改善許多，也較能深入偏鄉，傳遞反毒資訊。另一方面，為了提升小孩、年輕人反毒意識，食藥署也陸續舉辦親子探索營，同時力邀網路名人(網紅)共同加入反毒宣導的行列。



家長如何教導子女遠離毒品傷害？



◎避免特定場所

如夜店，是年輕人經常出入的場所，但也容易暗藏陷阱及危機。

◎提高警覺

避免和不熟悉的人去任何場所，不隨意接受陌生人的飲料、香菸，不接受別人請你、拿給你，或幫你打開的飲料。不讓飲料或食物離開視線，亦不要請別人幫忙看顧飲料。

有心人士會將搖頭丸、K他命粉末與咖啡顆粒混合成即溶咖啡包，並摻雜於飲料當中，或將K他命裝在飲品、茶包袋內魚目混珠。

■ 相關資源

反毒專線
0800-770-885



衛生福利部
食品藥物管理署
反毒資源專區





許多學生透過藍腹鵬號巡迴宣導活動，獲得許多反毒實用資訊。




簡希文表示，未來食藥署將強化與偏鄉當地團體合作，運用在地講師資源，並採用符合在地文化模式，讓反毒觀念更生根於偏鄉地區。

多年來，食藥署持續與法務部、教育部展開跨部會合作，同時結合民間團體，舉辦多場預防藥物濫用宣導活動。除此之外，食藥署團隊也靈活運用各式媒體通路，不斷宣導毒品危害，協助民眾、年輕人學習拒絕毒品技巧，善用這些技巧，面對毒品誘惑，才可能全身而退。

對毒品提高警覺 多善用反毒資源

簡希文叮嚀，年輕人、民眾千萬不要因一時好奇，或受同儕影響而輕易嘗試毒品，當看到來路不明的藥物、咖啡包、茶包或試喝包，也要嚴加拒絕。另外，當家長察覺到自己的孩子總是精神不濟、表情渙散，或者金錢花費增多，突然拚命打工，學業成績大幅滑落，也常擔心家人偷聽電

話、對自己的包包警覺性很高，情緒起伏很大，且身上總有奇怪味道，就得提高警覺，民眾、家長若對反毒相關資訊有興趣，可上食藥署「反毒資源專區」網站查詢，或撥打各縣市政府毒品危害防制中心免付費專線0800-770-885（請請您，幫幫我）諮詢，透過這些資源與管道，民眾更能辨識毒品誘惑，也更能幫助自己、家人遠離毒癮傷害。 

爸媽免擔心，反毒看這邊

衛生福利部食品藥物管理署
爸媽「非毒」Book



特別誌謝

臺南市毒品防制中心股長 吳秀琴
食品藥物管理署簡任技正 簡希文